

001

 **horizone**
STUDIO

AKTUALNOŚCI

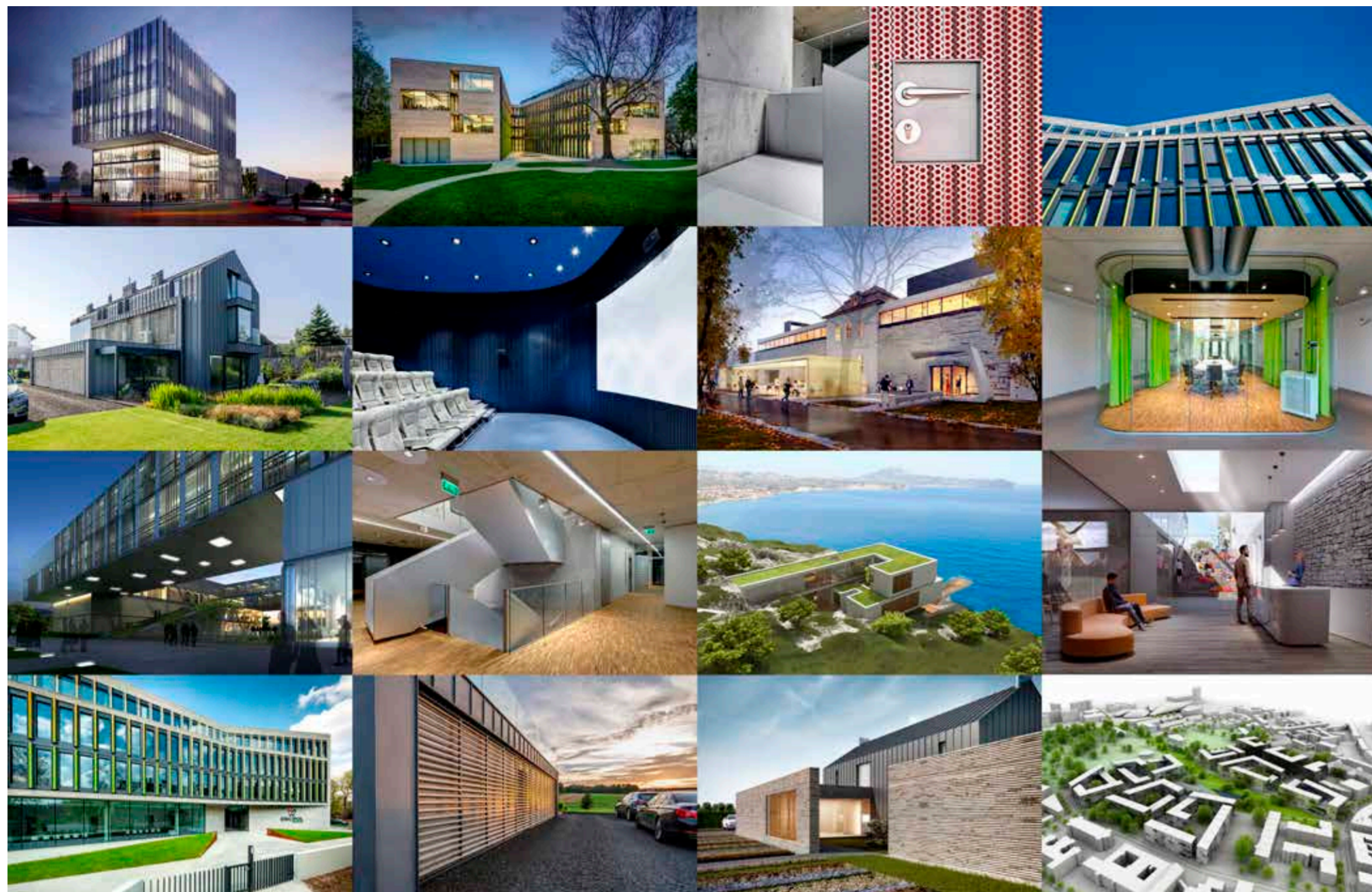
ROZMOWA
Z HORIZONE STUDIO

KAMPUS
AKADEMII MUZYCZNEJ

BIUROWIEC ERICPOL

czytaj na str. 4





HORIZONE STUDIO

Szanowny Czytelniku, oddajemy w Twoje ręce pierwsze wydanie naszej gazety. Mamy nadzieję, że poświęcis nam nieco swojej uwagi. W ten sposób chcielibyśmy utrzymać z Tobą kontakt, dzieląc się ważnymi dla nas wydarzeniami.

Od momentu, kiedy w 2009 roku, po powrocie do Polski, zdecydowaliśmy się na założenie w Krakowie biura architektonicznego, Horizone Studio nieustannie rozwija się i poszerza swoje kompetencje. Efektem są kolejni klienci, którzy powierzyli nam odpowiedzialność za swoje plany inwestycyjne, a także wyróżnienia dla naszych projektów, w tym m.in. nagroda SARP dla najlepszego budynku biurowego zrealizowanego w Polsce w 2015 roku. Nie przestaliśmy też podtrzymywać zagranicznych relacji. Wymiana doświadczeń płynąca z tej formy współpracy pozwala nam skutecznie oceniać sytuację na rynku i dostosowywać się do współczesnych trendów obowiązujących w Europie.

Wierzymy, że dzięki tej publikacji będziemy mogli bliżej poznać naszych obecnych oraz przyszłych klientów i partnerów. Jedną z fundamentalnych cech Horizone Studio jest bowiem sposób pracy, pozwalający na zrozumienie oczekiwań i utrzymywanie bezpośredniej relacji z inwestorem.

W numerze 001 prezentujemy aktualności oraz ważne dla nas realizacje i projekty,

takie jak biurowiec Ericpol Software Pool czy projekt konkursowy Akademii Muzycznej w Krakowie.

Czytelniku, chcemy, abyś nas lepiej poznał, wówczas być może przekonasz się, że architektura to nie tylko nasza zawódwa pasja, ale też istotny aspekt naszych społecznych i kulturalno-towarzystwiskich aktywności.

Milej lektury.

Horizone Studio powstało z inicjatywy architektów, którzy doświadczenie zawodowe zdobyli w renomowanych firmach projektowych w kraju oraz na najbardziej wymagających rynkach Europy: w Niemczech, Szwecji i Irlandii.

Przez ostatnie dwadzieścia lat z sukcesem uczestniczyliśmy w międzynarodowych projektach różnej skali. Nasze doświadczenie obejmuje technologicznie zaawansowane biurowce, budynki użyteczności publicznej, przemysłowe oraz mieszkaniowe.

Horizone Studio jest jedną z firm założycielskich PLGBC – Polskiego Stowarzyszenia Budownictwa Ekologicznego. Jesteśmy także członkiem SPCC – Skandynawsko-Polskiej Izby Gospodarczej.

Niezależnie od charakteru projektów opracowywanych przez Horizone Studio, we wszystkich obecne są rozwiązania charakterystyczne dla budynków zielonych, w myśl zasady potrójnej odpowiedzialności: środowiskowej, socjalnej i ekonomicznej. Tworząc nowoczesną architekturę, poszukujemy najlepszego rozwiązania odpowiadającego potrzebom inwestora oraz kontekstowi miejsca.



ROZMOWA

Dawid Hajok: Obecnie Polska jest jednym z najbardziej dynamicznych rynków budowlanych Europy. Jak z perspektywy architektów, którzy od blisko dwóch dekad działają także na europejskich rynkach przedstawiają się tendencje panujące w Polsce?

Horizone Studio: Polska w ostatnich latach staje się coraz bardziej dojrzałym rynkiem. Obecność zagranicznych inwestorów podniosła konkurencyjność i wymusiła wprowadzenie wysokich standardów jakościowych. Największą zmianę widać na rynku biurowym, gdzie obiekty realizowane 10 czy 15 lat temu nie spełniają już oczekiwań obecnych najemców. Zauważalny jest też wyraźny wzrost oczekiwań wobec jakości architektury budynków użyteczności publicznej oraz obiektów mieszkalnych. Nam, owe zwiększające się wymagania dotyczące projektów i kompetencji architektów bardzo odpowiada, gdyż w nich widzimy naszą przewagę konkurencyjną. Kolejnym krokiem, mamy nadzieję, będzie podniesienie świadomości i oczekiwań wobec przestrzeni publicznych.

Każdy z was przez lata pracował w innym biurze w Niemczech, Szwecji i Irlandii. Zdobyte w ten sposób doświadczenia wykorzystujecie dziś we współpracy z inwestorami zagranicznymi, którzy decydują się na realizację swoich projektów w Polsce. Jaki model obsługi sprawdza się we współpracy z zewnętrznym inwestorem wchodzącym na polski rynek?

- Przede wszystkim z uwagi na zagraniczne doświadczenie każdego z nas, jesteśmy w stanie przeprowadzić inwestora przez zawiloci polskiej specyfiki inwestycyjno-urzędowej, zapewniając zachodni standard pracy i rozumiejąc jego oczekiwania. Zrozumienie tych oczekiwań jest ważne dla obydwóch stron – inwestorowi pozwala upewnić się, że otrzyma budynek o odpowiednim standardzie użytkowym, a nam umożliwia prowadzenie procesu

projektowego oraz nadzoru nad realizacją w sposób płynny, pozbawiony niepotrzebnych turbulencji. Jednym z takich przykładów była inwestycja Rolls Royce'a w Gdyni, przy której - jako konsultant - współpracowaliśmy z inwestorem z Wielkiej Brytanii, project managerem i projektantem z Niemiec oraz z polskim wykonawcą.

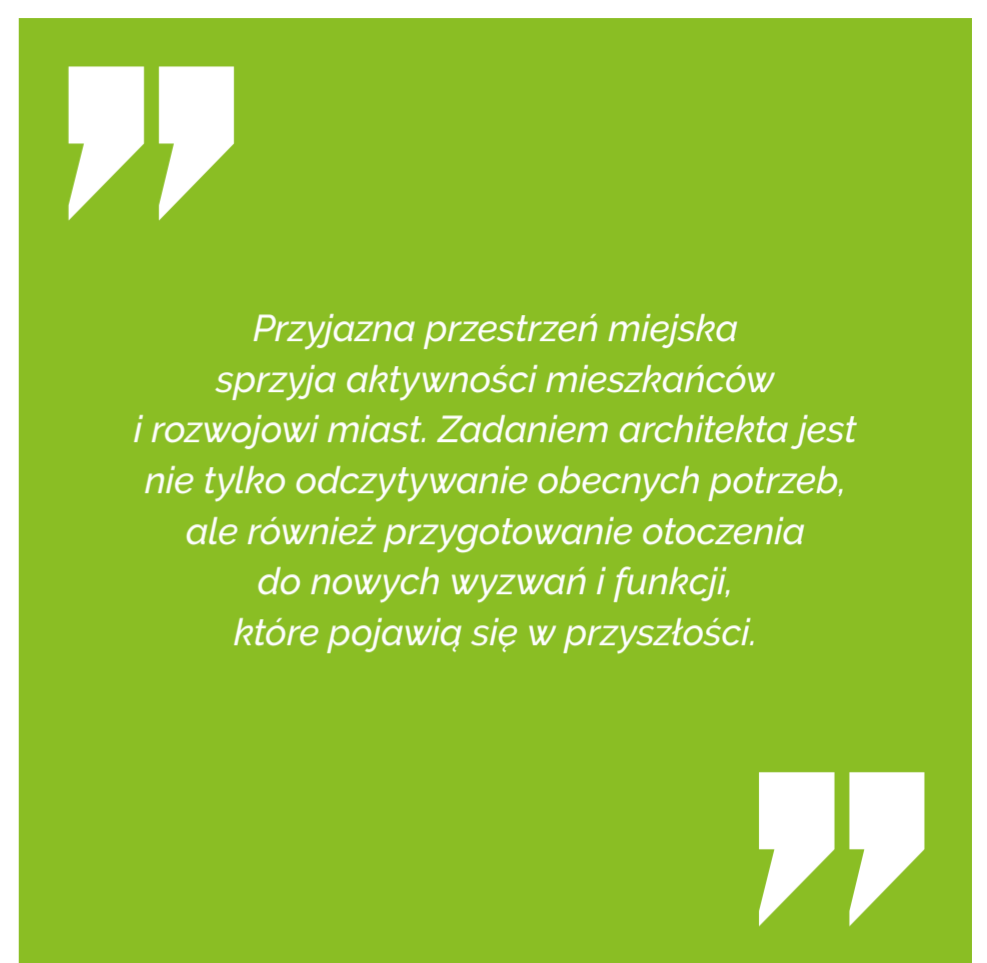
Utrzymujecie mocne związki z rynkiem skandynawskim. Jesteście również na liście polskich biur w niemieckiej Izbie Architektów. Co daje tak zróżnicowana struktura kontaktów?

- Współpraca zagraniczna i wymiana doświadczeń pozwala nam nie tylko stale się rozwijać, ale też spoglądać na polski rynek z innej perspektywy. Dzięki temu możemy nieco szybciej odczytywać zachodzące na nim zmiany, a co za tym idzie reagować na nie w realizowanych w naszym biurze projektach.

Jak układa się wasza współpraca z rodzinnymi inwestorami? Na czym budujecie swoją konkurencyjność?

- Profesjonalni polscy deweloperzy również stawiają przed nami wysokie wymagania, często związane z zastosowaniem zaawansowanych technologii. Rolą architekta, oprócz projektowania, jest także doradzać i pomagać inwestorowi w podejmowaniu mądrych decyzji biznesowych. Dlatego też w wielu naszych projektach wdrożyliśmy tzw. zintegrowany proces projektowy znany na świecie jako Integrated Design Process. Jest to sposób projektowania, w którym od samego początku zaangażowanych jest szereg specjalistów, odpowiedzialnych za dane sektory projektu. Dzięki ich współpracy możliwe staje się profesjonalne opracowanie wszystkich zagadnień wpływających na prawidłowe i efektywne funkcjonowanie budynku w przyszłości.

Podczas dorocznej gali PLGBC Green Building Awards, w październiku ubiegłego



roku aż dwa wasze projekty otrzymały najwyższe wyróżnienie. Nagrodzono zespół biurowy Urzędu Marszałkowskiego w Krakowie, jak i realizację biurowca Ericpol Software Pool w Łodzi. Ten ostatni zwyciężył w kategorii „najlepszy zrealizowany budynek ekologiczny bez certyfikatu”. Co kryje się pod pojęciem budynku ekologicznego, niecertyfikowanego?

- Rzeczywiście obecnie certyfikacja stała się dla nabywców nieruchomości oraz najemców poniekąd gwarantem dobrze zaprojektowanego budynku. Z tego powodu w naszych projektach, nawet tych nieprzewidzianych do certyfikacji, staramy się uwzględnić większość aspektów zrównoważonego budownictwa, które wpływają na obniżenie kosztów ich eksploatacji i podwyższenie jakości użytkowania.

Pierwszy kwartał 2017 roku to dla Horizone Studio m.in. udział w głośnym, międzynarodowym konkursie na kampus Akademii Muzycznej w Krakowie. Zwyciężył Frank Gehry, wy znaleźliście się w finałowej piątce. Wasza koncepcja wzbudziła jednak duże zainteresowanie opinii publicznej. Jak to oceniacie?

- Sądymy, że dziś mieszkańcy takich miast jak Kraków, odwiedzany rocznie przez 12 mln. turystów i odznaczający się wysoką jakością życia, oczekują od architektów raczej dobrze zaprojektowanej przestrzeni miejskiej z funkcjonalnie zaplanowanymi obiektami, a nie budynków-ikon. Takie było też nasze podejście do tego projektu. Staraliśmy się, oprócz przemyślanej funkcji, zapewnić studentom przyszłego kampusu Akademii Muzycznej przyjazną przestrzeń, pełną naturalnego światła, zintegrowaną z zielenią parku. Miejsce, w którym ludzie będą chcieli spędzać czas. Taki sposób myślenia o architekturze jest nam bardzo bliski.

Często uczestniczycie w projektach społecznych, których celem jest podniesienie świadomości mieszkańców co do jakości życia w mieście.

- Tak, chętnie angażujemy się w inicjatywy miejskie. Z tego właśnie powodu ostatnio przyjęliśmy zaproszenie do udziału w pracach warsztatowych poświęconych nowej Strategii Rozwoju Krakowa do 2030 roku. To dobrze, że architekci zapraszani są do tego typu inicjatyw jako eksperci. Przyjazna przestrzeń miejska sprzyja aktywności mieszkańców i rozwojowi miast. Zadaniem architekta jest nie tylko odczytywanie obecnych potrzeb, ale również przygotowanie przestrzeni publicznych przy współudziale mieszkańców, dzięki czemu przyszli użytkownicy utożsamiają się z powstającymi w ten sposób miejscami. To ważne, aby ludzie utożsamiali się z architekturą.

rozmawiał Dawid Hajok



Boczna fasada



Widok nocny od strony ogrodu

BIUROWIEC ERICPOL

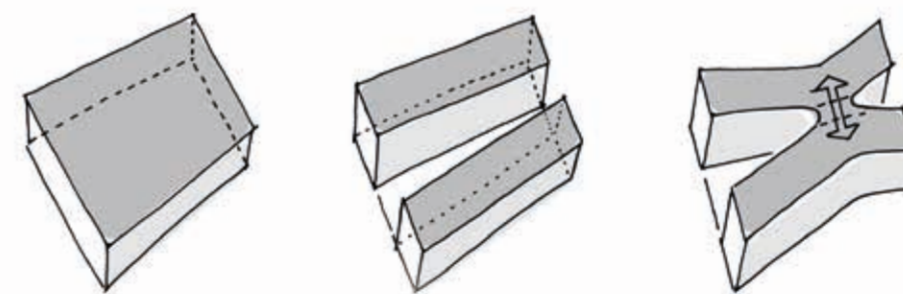
Nowoczesny biurowiec Ericpol Software Pool powstał w centrum Łodzi, w sąsiedztwie ul. Piotrkowskiej. Jego kontekst stanowi historyczna zabudowa dawnego zespołu fabryczno-mieszkalnego Karola Wilhelma Scheiblera, przez co projekt na każdym etapie był konsultowany z wojewódzkim konserwatorem zabytków. W budynku pracę znalazło 750 informatyków firmy Ericpol (obecnie Ericsson Polska). Głównymi elementami biurowca są dwa czterokondygnacyjne skrzydła, zespolone

ze sobą przeszklonym łącznikiem mieszczącym lobby windowe oraz sale konferencyjne. Budynek ma kształt litery X, co pozwoliło na optymalne wykorzystanie terenu oraz elastyczność przy ewentualnym wynajmie powierzchni biurowych. Podział funkcjonalny został dostosowany do specyfiki pracy oraz wysokich wymagań inwestora, dotyczących bezpieczeństwa i kontroli dostępu. Uwagę zwracają wyrafinowane detale, dobrane materiały oraz jakość wykonania. Fasady boczne,

z akcentami kolorystycznymi w postaci pionowych zaciemniaczy, swoim rytmem nawiązują do XIX-wiecznych zabudowań fabrycznych Łodzi. Od wschodu i zachodu elewacje obłożono ręcznie formowaną i tradycyjnie wypalaną cegłą, kontrastującą z wielkoformatowymi oknami. Użyty tu język architektoniczny pozwolił na zachowanie wyraźnych relacji z otoczeniem. Tym, co odróżnia biurowiec od innych obiektów tego typu jest zieleni, która wdziera się klinem w głąb budynku i optycznie przedostaje się do jego wnętrza przez duże przeszklenia. Z głównego lobby i biur rozciąga się widok na park i pobliską katedrę. W budynku zastoso-

wano wiele nowoczesnych technologii, w tym system stropów termoaktywnych TABS. Specjalnie dla biurowca opracowano tzw. model neuronowy, czyli algorytm, który steruje instalacjami i pozwala gromadzić informacje o zachowaniu obiektu i nawykach jego użytkowników. Ankiety przeprowadzone przez Ericpol wśród pracowników biurowca wskazują na ich zadowolenie wynikające z komfortu pracy, dostępności przestrzeni kreatywnych oraz możliwości aktywnego korzystania z umiejętności zagospodarowanego terenu wokół budynku, wykorzystywanego nie tylko w czasie przerw, ale także na wewnętrzne spotkania.

Koncepcja

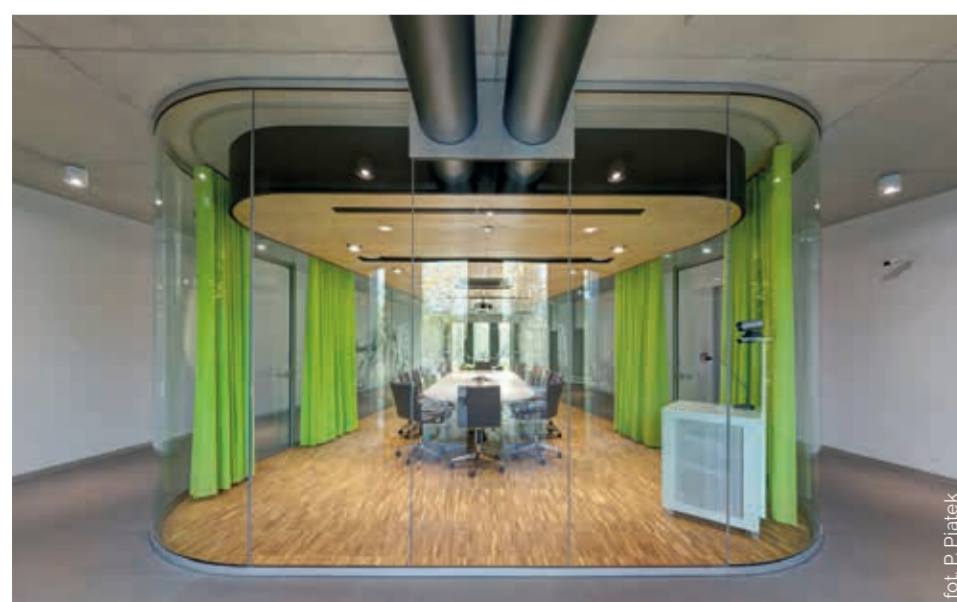


powierzchnia możliwa do zabudowy

szerokość traktu budynku biurowego

łącznik - powiązanie - elastyczność

Budynek prezentowany był wśród 20 najciekawszych obiektów ostatnich lat na promującej Polskę na świecie wystawie „Polska.Architecture”, przygotowanej na zlecenie Ministerstwa Spraw Zagranicznych. Biurowiec otrzymał również Nagrodę Roku Stowarzyszenia Architektów Polskich za najlepszy budynek biurowy zrealizowany w Polsce w 2015 roku.



Sala konferencyjna przy lobby windowym

foto: P. Piątek



Wnętrze biurowe

foto: P. Piątek

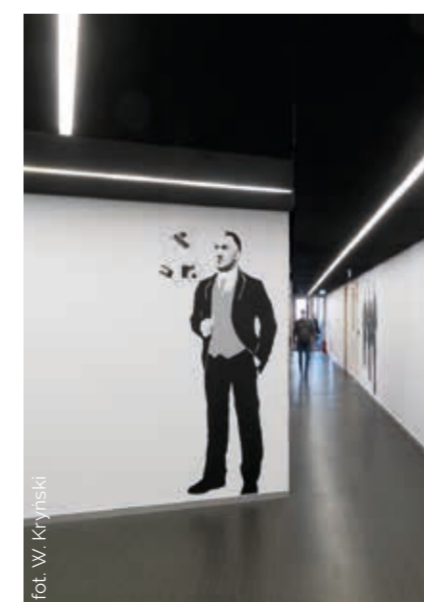


foto: W. Krzyński

Korytarz z muralami

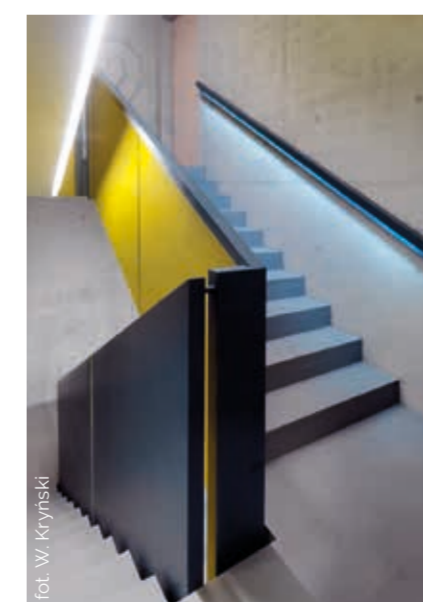


foto: W. Krzyński

Klatka schodowa



foto: P. Piątek

Widok dzienny od strony ul. Sienkiewicza



Dziedziniec



Wnętrze części dydaktycznej

KAMPUS AKADEMII MUZYCZNEJ

Projekt powstał w ramach dwuetapowego międzynarodowego konkursu na opracowanie koncepcji nowej siedziby Akademii Muzycznej w Krakowie. Na siedzibę składają się: sale dydaktyczne, główna sala koncertowa na ok. 550 osób, cztery sale prób (orkiestry, chóru, organowa i teatralno-wokalna), część administracyjna z rektoratem, biblioteka, przestrzenie wspólne oraz budynek z pokojami gościnnymi. Zabudowę części dydaktycznej zaprojektowano jako niską, wpisaną w istniejący układ zieleni, z wewnętrznym dziedzińcem-scieżką,

będącym kręgosłupem całego założenia. Atrakcyjny zielony dziedziniec, z drzewami-pomnikami przyrody i miejscami do spędzania czasu w przerwach między zajęciami, miałby stać się punktem centralnym wewnętrznego życia kampusu. Projekt zakłada preferowanie pieszych i rowerzystów. W budynku zrezygnowano z typowego układu korytarzowego na rzecz powiązanych ze sobą przestrzeni, pozwalających na zachowanie intymności i kameralności wewnątrz poszczególnych wydziałów uczelni.

Na granicy poszczególnych stref zaprojektowano większe lobbies lub strefy wypoczynkowe z dostępem światła dziennego, co ma prowokować do wspólnego spędzania czasu pomiędzy zajęciami. Tarasy z widokiem na zieleni parku i bulwary Wisły w sezonie wiosenno-letnim służą odpoczynkowi, ale są też miejscem, gdzie można organizować wydarzenia uczelnie. W obrębie dziedzińca i tarasów zaproponowano urządzenie ogrodu muzycznego z wykorzystaniem idei „tuby głosowej”, polegającej na połączeniu poprzez tuby (rury)

wybranych sal prób z dziedzińcem i zielonym dachem – pozwalając tym samym osobom tam przebywającym na uczestniczenie w muzycznych eksperymentach. Sala koncertowa oraz towarzyszące jej funkcje zostały zaplanowane tak, aby mogły funkcjonować niezależnie od części dydaktycznej. Wieloodcieniową grę czerwonych i burgundowych barw, odwołaną na bryle głównej sali, potraktowano jako działanie artystyczne, tworząc nastroj i rozpoznawalny akcent zespołu Akademii Muzycznej.



Makieta Triangeln w Malmö dla NCC



Hall główny sali koncertowej



Sala koncertowa



Brytowy schemat urbanistyczny

HORIZONE GRAPHICS

www.horizone-graphics.com.pl

Miękko wygięte linie balkonów, ciepło drewnianych paneli ściennych, nastrojowe światło, widownia na 550 foteli. Pośrodku w półmroku lśni czernią mała fortepian, obok którego kreślarski ołówek wygląda jak pień przewróconego drzewa. Makieta sali koncertowej Akademii Muzycznej to jedna z wielu zrealizowanych przez pracownię Horizone Graphics, działającą w strukturach biura Horizone Studio. Horizone Graphics zajmuje się wykonywaniem fotorealistycznych wizualizacji

oraz budową makiet architektonicznych. Prezentacje swoich projektów powierzają nam deweloperzy, urzędy miast, inwestorzy prywatni oraz biura architektoniczne ze Szwecji, Polski, Holandii i Niemiec (około połowa prac wysyłana jest za granicę). Każdego miesiąca pracownię Horizone Graphics opuszcza przynajmniej jedna makieta oraz liczne wizualizacje zrealizowane dla klientów z któregoś z tych krajów.



Makieta osiedla Art City dla Eko-Park



Model sali koncertowej Akademii Muzycznej



Makieta OVO Wrocław dla Angel Poland Group



Z wizytą w Kopenhadze

Lato upłynęło nam pod znakiem spotkań i kształcących wyjazdów. W ramach wymiany doświadczeń uczestniczyliśmy w pięciodniowych Warsztatach Dewelopera w Kopenhadze, zorganizowanych przez SBDiM. Zapoznaliśmy się ze skalą realizowanych tam obecnie inwestycji oraz mechanizmami, jakie nimi sterują. Odbyliśmy spotkania m.in. z Jensem Mikkelsenem, prezesem By & Havn, spółki celowej miasta Kopenhaga odpowiedzialnej za budowę nowych dzielnic Nordhavn (3,6 mln m²) i Orestad (3,1 mln m²), firmą State of Green zajmującą się nowymi technologiami w budownictwie i Larsem Riemannem, szefem działu budynków w Ramboll, jednej z największych firm inżynierskich w Danii.



Przygotowania do budowy UMWM

Pod koniec 2016 roku zakończyły się prace projektowe zespołu budynków Urzędu Marszałkowskiego Województwa Małopolskiego w Krakowie. Obecnie trwają przygotowania do przetargu na wybór generalnego wykonawcy. Kompleks trzech budynków o powierzchni 41 tys. m² ma powstać przy rondzie Grzegórzeckim. Projektantem budynków A i B oraz zagospodarowania terenu jest Horizone Studio, projektantem budynku C – Małeccy Biuro Projektowe, zaś inwestorem RCA Małopolska. Będzie to jeden z najbardziej zaawansowanych technologicznie obiektów biurowych w Krakowie (m.in. w ramach układu trigeneracji wytwarzane na miejscu będą ciepło, ciepło i prąd) i pierwszy obiekt publiczny w Polsce poddany certyfikacji.



Nowe makiety wyjechały do Szwecji

Ostatnie miesiące to czas budowy kilku dużych i skomplikowanych modeli dla Eko Park, Angel Poland Group, Budimex Nieruchomości oraz szwedzkich firm Bonova i Ikano. W sierpniu dostarczyliśmy makietę urbanistyczną dzielnicy Elinegard w Malmö. Model w skali 1:500 ma wymiary 1,2 x 1,8 metra. Wykonany jest z drewna i bejcowanej sklejk, a budynki mieszkalne wydrukowano w technice 3D. Makietę zamówiona przez Ikano jest pomocą marketingową i informacyjną, cieszy się dużym zainteresowaniem wśród odwiedzających inwestycję i musi być drogocennym skarbem dla inwestora, bo tylko dla niej zbudowano specjalny pawilon wystawowy.



Dom w Lusinie

Projekt domu dla czteroosobowej rodziny w Lusinie to jedna z naszych ostatnich realizacji. W kolejnym wydaniu gazety planujemy jego szerszą prezentację. Podkrakowski dom o prostej geometrii zaprojektowano wykorzystując wysokiej jakości materiały elewacyjne: blachę tytanowocynkową, płyty Trespa oraz zewnętrzne przesuwne żaluzje cedrowe. Balustrady balkonów i tarasu wykonano ze szkła bezramowego. Neutralna kolorystyka domu koresponduje z otaczającym go ogrodem, który od zachodu łączy się optycznie z malowniczymi łąkami, dzięki czemu siedzący na tarasie domownicy mogą delektować się pięknym widokiem.